

## گزاره‌برگ

# بیماری‌های واگیر ایران و جهان

## آخرین وضعیت بیماری **تب دنگی** در کشور و وضعیت شاخص‌های اپیدمیولوژیک و حشره‌شناسی

گزارش **هشتم**

تا تاریخ ۱۴۰۴/۱۱/۰۷

گروه مدیریت بیماری‌های منتقله توسط ناقلین



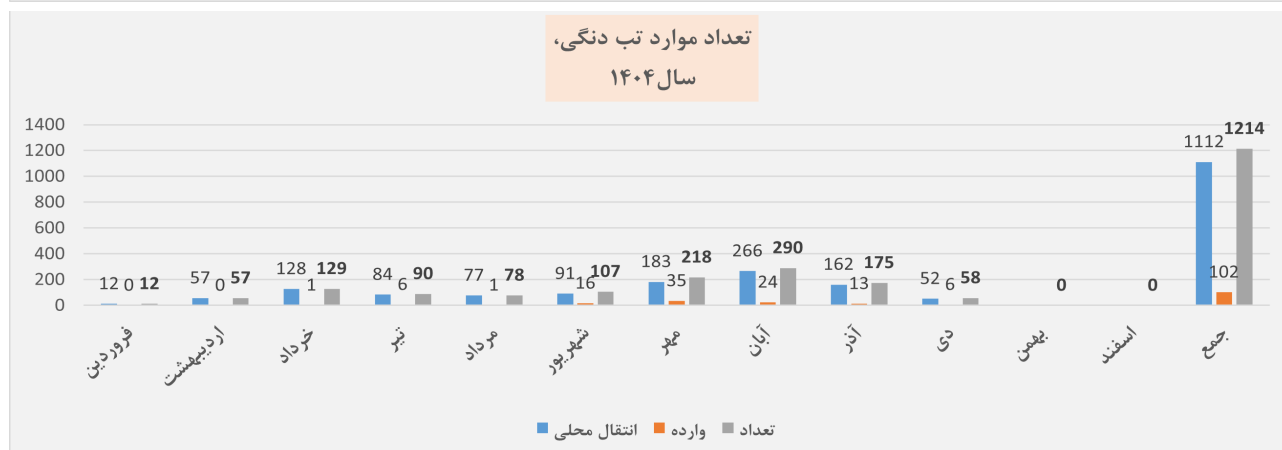
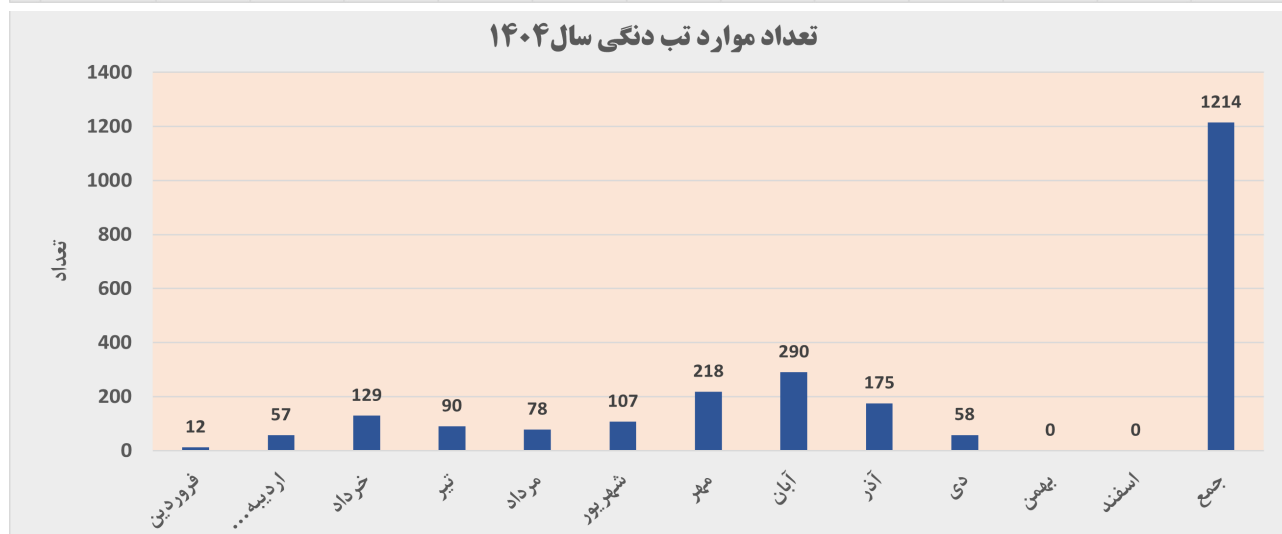
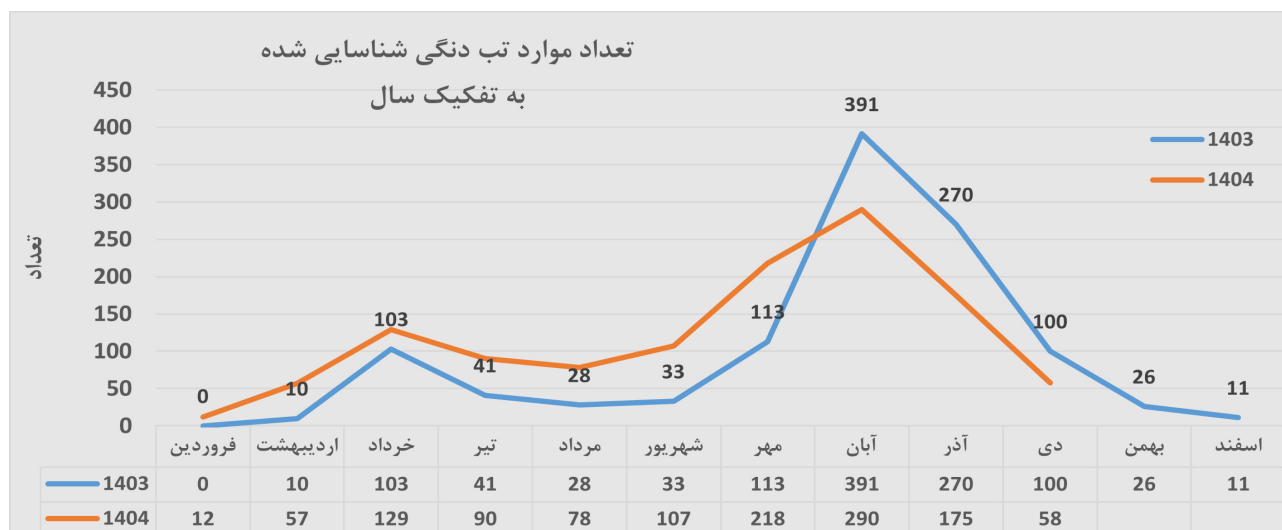
## وضعیت ایران

از ابتدای سال ۱۴۰۴ تا ۱۴۰۴/۱۱/۰۷ تعداد ۱۲۱۴ مورد بیماری تب دنگی گزارش شده که ۱۱۱۲ مورد انتقال محلی و ۱۰۲ مورد وارده از پاکستان (یک مورد وارده از هند) بودند.

تمامی موارد شناسایی شده (بجز یک مورد بندرعباس) مربوط به دانشکده علوم پزشکی چابهار می‌باشد.

در دو هفته اخیر تعداد ۲۳ مورد مثبت تب دنگی جدید شناسایی شده که نسبت به دو هفته قبل کاهش بیش از ۵۰ درصد داشته است.

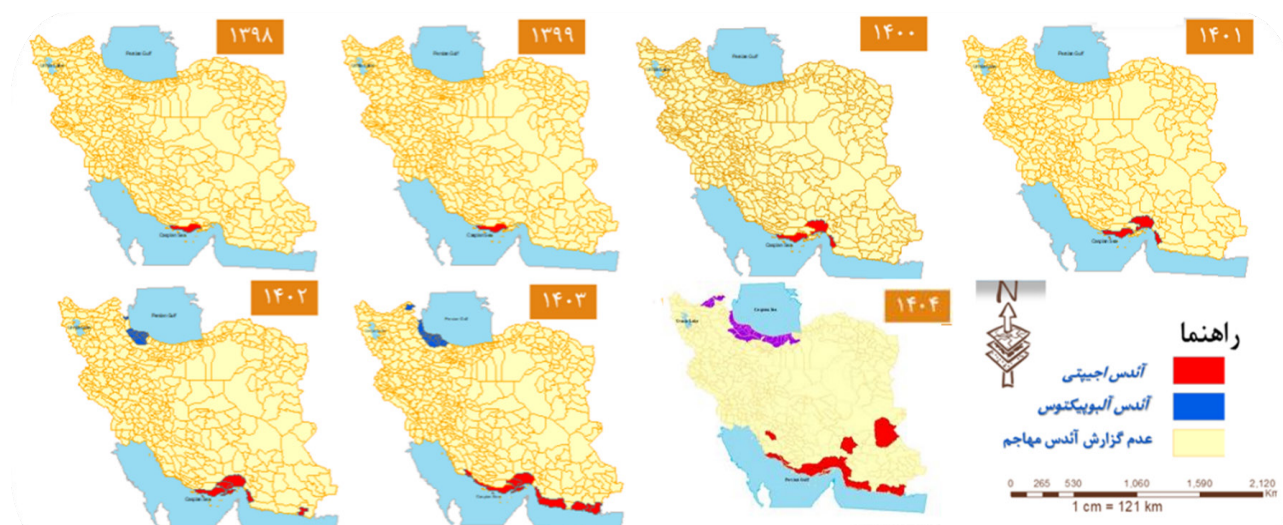
با توجه به عدم تغییر روند بیماریابی و مراقبت حشره‌شناسی در چابهار به نظر می‌رسد کاهش شناسایی موارد جدید مربوط به کاهش دمای منطقه در مدت اخیر بوده است.



## وضعیت حضور ناقل و انتقال بیماری

سناریو اول: پشه آئدس مهاجم استقرار نیافته است	استان سیستان و بلوچستان (شهرستان زاهدان)، استان زنجان (شهرستان طارم)، استان فارس (مهر، کازرون)، بوشهر (جم و برازجان)
سناریو دوم: استقرار محدود و محلی پشه آئدس مهاجم	استان هرمزگان (شهرستان سیریک و خمیر)، استان بوشهر (شهرستان برازجان، جم و دیر)، استان اردبیل (بيله سوار) و استان قزوین (شهرستان رازمیان)، استان کرمان (شهرستان جیرفت)
سناریو سوم: استقرار گسترده (آئدس مهاجم) بدون انتقال محلی	هرمزگان (بجز بندرلنگه)، استان سیستان و بلوچستان (شهرستان دشتیاری) استان گیلان، استان بوشهر (عسلویه و کنگان)، استان مازندران (غرب و مرکز استان)، استان آذربایجان شرقی (خدافرین، هوراند و کلیبر)، استان اردبیل (اصلاندوز)
سناریو چهارم: با انتقال محلی	استان هرمزگان (بندرلنگه و بندرعباس)، استان سیستان و بلوچستان (چابهار و کنارک)

## تاریخچه پیدایش آئدس های مهاجم بر اساس مراقبت حشره شناسی مرکز مدیریت بیماریهای واگیر



## تعریف شاخص‌ها

**شاخص تخم:** میانگین تعداد تخم به اوویرتپ در ۲۴ ساعت

**شاخص ظروف:** درصد ظروف محتوی آب‌دارای لارو و شفیره به کل ظروف حاوی آب بررسی شده

**شاخص خانه:** درصد خانه‌های دارای حداقل یک ظرف مثبت به کل خانه‌های بررسی شده

**شاخص برتو:** تعداد ظروف دارای لارو و یا شفیره در ۱۰۰ خانه بررسی شده

**شاخص شفیره:** تعداد شفیره‌ها در هر خانه، تقسیم بر تعداد افراد در هر خانه (در ۱۰۰)

**شاخص بالغ:** میانگین وفور بالغ صید شده به فرد و به زمان

**ظرفیت انتقال (Receptivity):** وجود ناقل و سایر عوامل اکولوژیک و اقلیمی که شرایط برقراری چرخه انتقال بیماری‌های منتقله توسط آئدس مهاجم را فراهم می‌کند.

**آسیب‌پذیری (Vulnerability):** خطر ورود یا تشدید گردش ویروس توسط افراد بیمار یا پشه‌های آلوده

در حال حاضر بدلائل نبود تیم حشره‌شناسی کافی، این شاخص بررسی نمی‌شود؛ بزودی این شاخص‌ها در دسترس خواهد بود

در جدول فوق شاخص‌ها به تفکیک هر شهرستان صرفاً یکی از پایگاه‌های دیده‌ور مهم برای نمونه ذکر شده است (در هر شهرستان حداقل سه پایگاه دیده‌ور حشره‌شناسی وجود دارد و شاخص‌ها باید به تفکیک برای هر پایگاه دیده‌ور، در گذر زمان مقایسه، بررسی و تجزیه و تحلیل شود).

حق چاپ و انتشار معنوی داده‌ها برای معاونت بهداشتی دانشگاه‌های علوم پزشکی و مرکز مدیریت بیماری‌های واگیر محفوظ است

## شاخص‌های مراقبت حشره‌شناسی نیمه اول آذرماه سال ۱۴۰۴ در شهرستان‌های منتخب

شاخص (شهر)	کنارک	بندرعباس (مرکز ۲۲ بهمن)	بندر لنگه	رامسر (هتل کوثر)	انزلی (اداره بنادر)	رشت (مرکز شماره ۳)
شاخص تخم	۰	۵/۳	۰/۲	۰	۰/۰۶	۰/۱۵
شاخص ظرف	۰	۶/۵۹	۰	۰	۰	۰
شاخص خانه	۰	۶/۵۰	۰	۰	۰	۰
شاخص بر تو	۰	۲/۹۵	۰	۰	۰	۰
شاخص شفیره	۰	*	۰	۰	۰	۰
شاخص بالغ	*	*	۰	۰	۰	۰
تفسیر و ملاحظات	<p>به علت نامساعد بودن وضعیت آب‌وهوایی و کاهش دما هوا، طبق شاخص‌ها فعالیت تکثیری و وفور ناقل کاهشی بوده، همچنین با توجه به گردش ویروس، انتقال ادامه دارد اما موارد بیماری کاهشی بوده و طی ماه‌های جاری و آتی (در صورت کاهش دما) همچنان بیماری کاهشی خواهد بود</p> <p>پایین آمدن وفور بالغ و افزایش صید تخم در این راند بیانگر این است که بهسازی زیستگاه‌های اصلی و بزرگ از جمله ساختمان‌های در حال ساخت و کانال‌های آب تأثیر گذار بوده که باعث کم شدن وفور بالغ شده است. کم شدن زیستگاه‌های لاروی منجر به هجوم پشه‌ها به سمت اویترپ‌ها برای تخم‌ریزی و در نتیجه بالا رفتن شاخص تخم شده، در صورتی که بهسازی اصولی بهمین صورت ادامه یابد باعث کاهش چشمگیر بالغ و در نتیجه کاهش موارد بیماری خواهیم بود. بارندگی در این فصل می‌تواند باعث فعال شدن زیستگاه‌های بالقوه در منطقه و در نتیجه بالا رفتن وفور پشه شود. اقدامات پیشگیرانه باید همچنان صورت پذیرد</p> <p>روند کاهشی صید تخم در اویترپ و عدم صید لارو و بالغ در مراقبت حشره‌شناسی بیانگر و نشان‌دهنده کم بودن زیستگاه‌های لاروی چه در داخل منازل و چه در خارج منازل است. کاهش زیستگاه‌ها منجر به پایین آمدن وفور بالغ در منطقه شده و وضعیت خوب و قابل قبولی رو ایجاد کرده. با توجه به اینکه زیستگاه‌های لاروی در حال کم شدن است همین عامل باعث کاهش وفور پشه در منطقه شده و در نتیجه کاهش تخم‌ریزی را در هر راند داریم که بهترین حالت است. بارندگی در این فصل می‌تواند باعث فعال شدن زیستگاه‌های بالقوه در منطقه و در نتیجه بالا رفتن وفور پشه شود. اقدامات پیشگیرانه باید همچنان صورت پذیرد</p> <p>ثبت صفر شاخص‌های مراقبت حشره‌شناسی در نیمه دوم آذرماه نسبت به ماه‌های مهر و آبان نشان‌دهنده قطع کامل چرخه زیستی پشه آئدس در این ایستگاه است. این روند کاهشی پیوسته به دلیل نامناسب شدن شرایط اقلیمی برای بقا و تکثیر ناقل بوده و ایستگاه در وضعیت ایمن پایدار قرار دارد.</p> <p>به دلیل کاهش دما هوا (میانگین دما کمتر از ۵۱ درجه سانتیگراد) سرعت تکثیر ناقل بسیار کند و شاخص تخم کاهش چشم‌گیری داشته است، به دنبال کاهش شاخص تخم، سایر شاخص‌ها نیز صفر شده‌اند. با وجود کاهش دما و کاهش شاخص‌ها همچنان این منطقه باید مورد پایش و ارزشیابی قرار گیرد</p>					





معاونت بهداشت  
مرکز مدیریت بیماری های واگیر

جهت کسب اطلاعات بیش تر از بیماری های واگیر در ایران به  
لینک <https://icdc.behdasht.gov.ir> مراجعه فرمایید.

